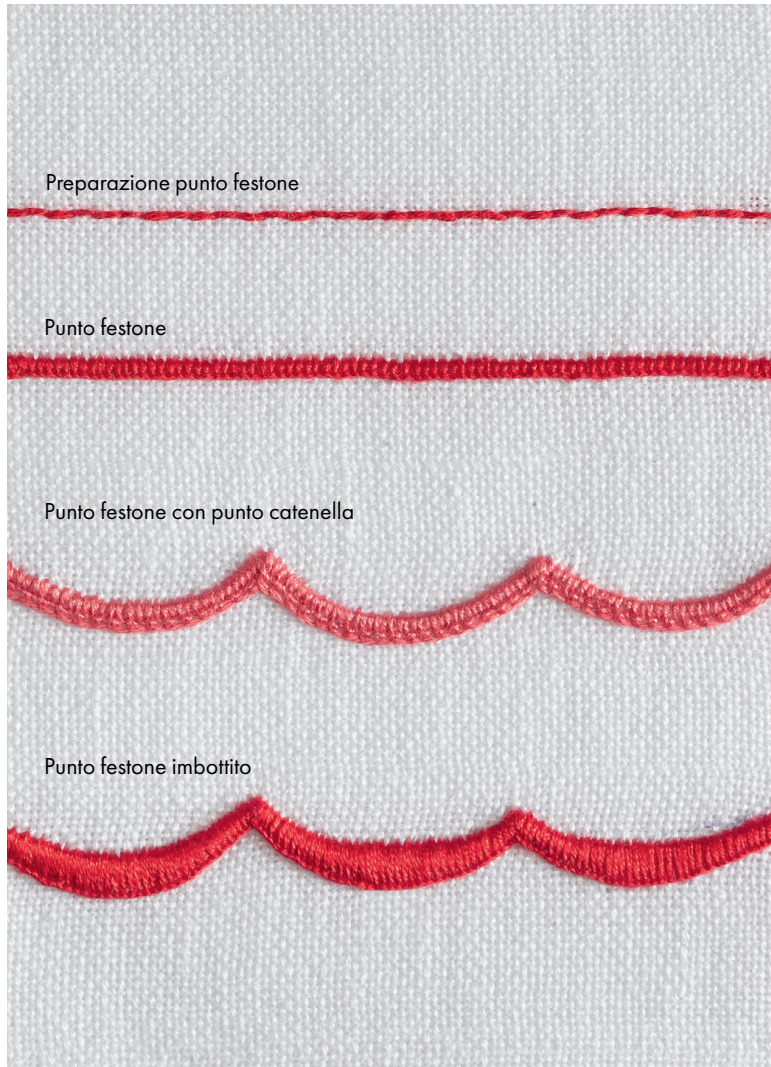
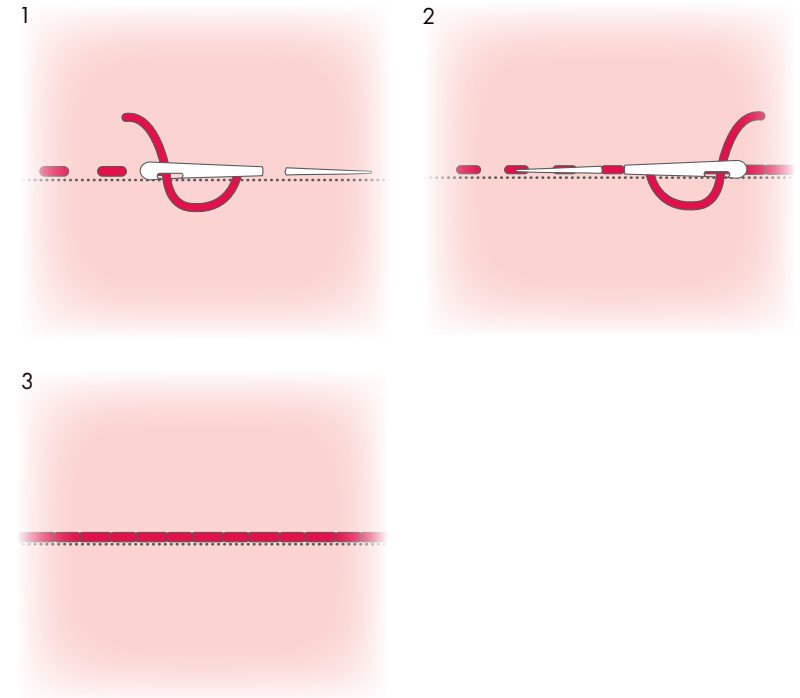


Punto Festone



Preparazione punto festone

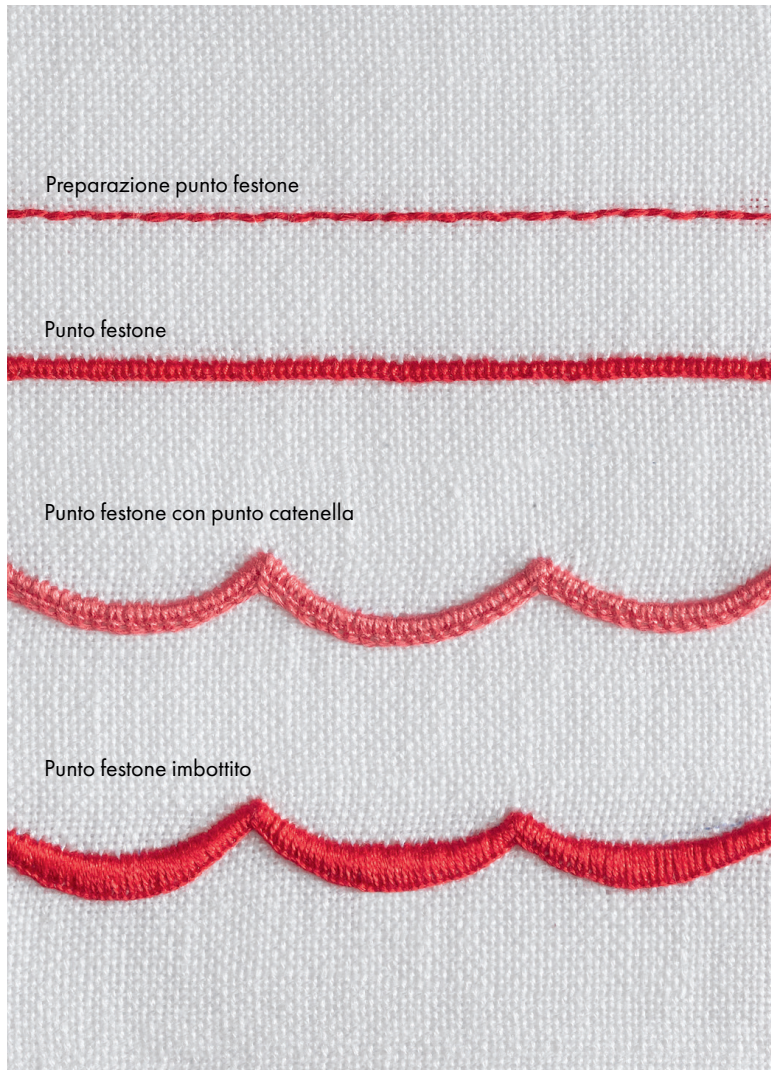
Eeguire un'imbottitura a punto filza.
Lavorare un giro a punto filza da sinistra a destra (fig. 1) e, nel giro di ritorno, tornare da destra a sinistra prendendo i fili saltati prima e saltando quelli presi (fig. 2).



Esecuzione: si lavorano su base disegnata. Usare l'imbottitura con filza semplice in caso di forme lineari; prediligere invece un'imbottitura a filza scambiata per forme più ampie.

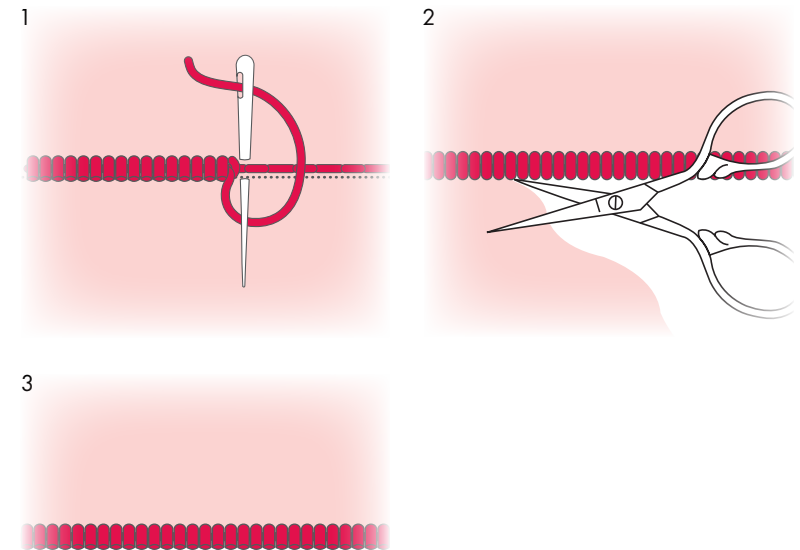
Impiego: è una delle finizioni più classiche per biancheria o capi d'arredamento, oltre a essere molto resistente e a garantire un'ottima durata nel tempo.

Consigli: se non si ha una mano regolare, oltre a imbastire con il punto filza, conviene usare anche dei semplici fili guida da posizionare sotto il punto festone, così da garantirgli il giusto rilievo.



Punto festone

Si lavora sul diritto del lavoro da sinistra a destra, su una imbastitura. Uscire con l'ago 2 fili sotto l'imbastitura, puntarlo in senso verticale facendolo passare sotto 4 fili dell'imbastitura e tirare leggermente per ottenere una colonnina. Puntare l'ago dall'alto al basso prendendo 4 fili di tessuto sotto l'imbastitura (fig. 1). Proseguire così per tutta la lunghezza desiderata. Dal rovescio, tagliare la tela sotto il festone con delle forbicine (fig. 2).



Esecuzione: si lavorano su base disegnata. Usare l'imbottitura con filza semplice in caso di forme lineari; prediligere invece un'imbottitura a filza scambiata per forme più ampie.

Impiego: è una delle finizioni più classiche per biancheria o capi d'arredamento, oltre a essere molto resistente e a garantire un'ottima durata nel tempo.

Consigli: se non si ha una mano regolare, oltre a imbastire con il punto filza, conviene usare anche dei semplici fili guida da posizionare sotto il punto festone, così da garantirgli il giusto rilievo.